

# Installationsanleitung für Langmatz Gf-AP / TA mini Glasfaser-Abschlusspunkt EK660

## 1 Sicherheitshinweise



- Diese Installationsanleitung richtet sich an technisch geschultes Fachpersonal.
- Die geltenden Unfallverhütungsvorschriften und Vorschriften im Umgang mit Glasfasern sind zu beachten!



- **Die Möglichkeit von Laserstrahlungen auch im nicht sichtbaren Spektrum ist zu beachten!**
- Es sind LC Duplex-Kupplungen ohne Flansch, **mit Shutter**, zu verwenden!
- Niemals in offene Faserenden blicken.

## 2 Technische Daten

Größe H x B x T :	130 x 94 x 25 mm
Gesamtgewicht:	ca. 0,1 kg
Material Gehäuse:	Kunststoff – Polycarbonat (PC)
Farbe Gehäuse:	weiß - RAL 9016

## 3 Lieferumfang

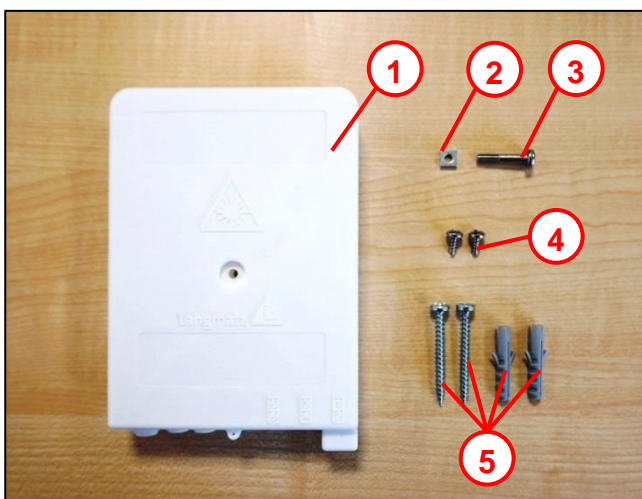


Abb. 1

- Pos. 1** 1x Gehäuse mit  
Kupplungsaufnahme und  
Crimpspleißschutzablage  
12-fach  
1x Deckel

### Beipack:

- Pos. 2** 1x Vierkantmutter M4  
**Pos. 3** 1x Schraube M4x20  
Torx TX20 (für Deckel)  
**Pos. 4** 2x Kerbschraube F3,5x8;  
(Kreuzschlitz)  
**Pos. 5** 2x Linsenkr.-Schraube 3x30  
(Kreuzschlitz)  
mit Dübel (für Wandmontage).

### Nicht dargestellt:

- Pos. 6** 1x Siegelaufkleber

## 4 Montage Gehäuse

### 4.1 Maße / Vorbereitung für Befestigungsbohrungen / Deckel

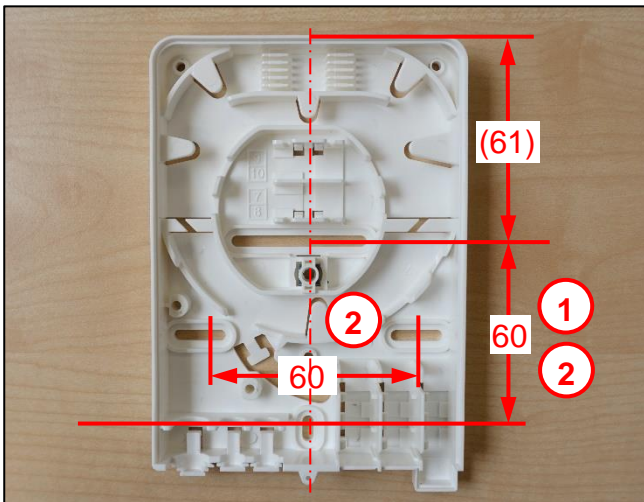


Abb. 2

- Bohrungen für Wandbefestigung vorsehen **(1)**.  
2x Linsensenkschrauben M3x30.
- 4x Langlöcher für Befestigung an Unterputzdose **(2)**.

- Schraube M4x20 Torx TX20 **(3)** aus Beipack entnehmen und in Deckel eindrehen.
- Schraube ist somit unverlierbar.

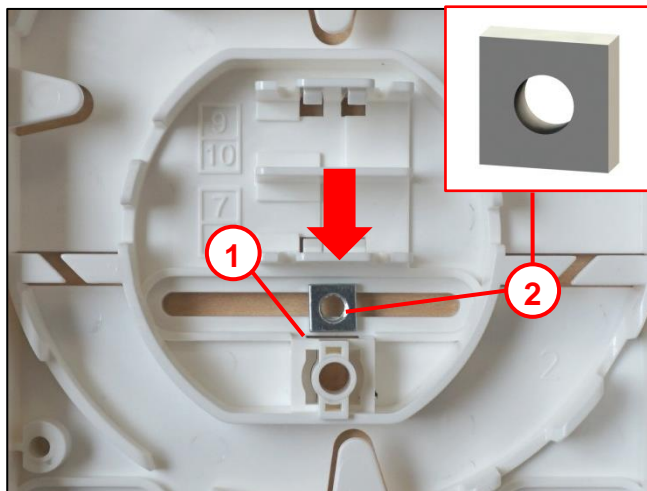
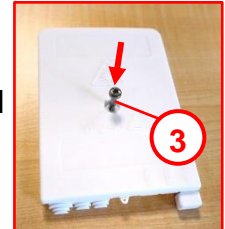



Abb. 3

- Im Gehäuse:
- Vierkantmutter M4 **(2)** aus Beipack entnehmen von oben in vorgesehener Aussparung **(1)** einsetzen.
  - Gehäuse an der Wand befestigen.  
 Auf Leitungen (Gas, Wasser, Strom) im Bohrbereich achten.
  - Vorgesehene Befestigungsbohrungen siehe Abb. 2.

### 4.2 Plombierung

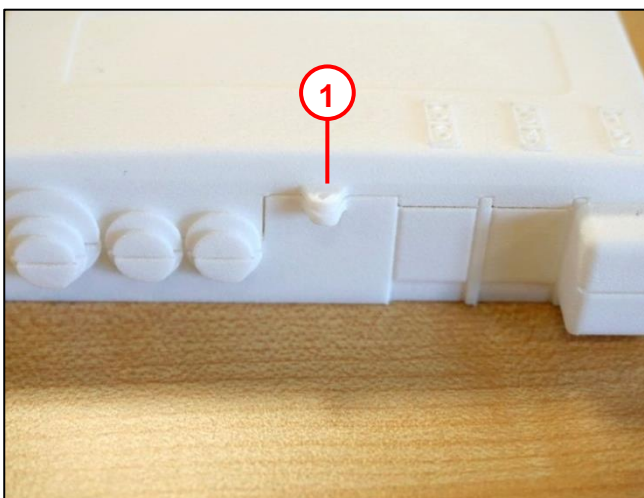


Abb. 4

- Nachdem das Gehäuse wieder geschlossen wurde, besteht die Möglichkeit zur Plombierung an der angeformten Lasche **(1)**.

## 5 Einführung Mikrorohr / Kupplung

### 5.1 Vorbereitung

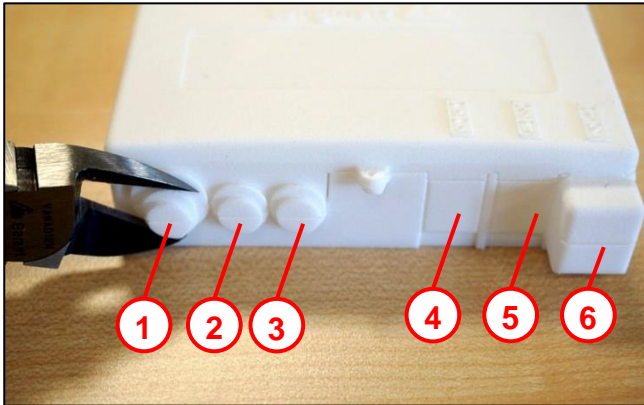


Abb. 5

- Für die Zuführung des Mikrorohres den entsprechenden Durchmesser am Sollbruch mit geeignetem Werkzeug öffnen.
- Einführung (1): Ø5 mm; Ø7 mm; Ø10 mm.  
Einführung (2): Ø5 mm; Ø7 mm;  
Einführung (3): Ø5 mm; Ø7 mm;
- Sollbrüche (4) + (5) für Duplex-Kupplungen 2 und 3 AP.
- Geteilter Sollbruch (6) für Duplex-Kupplung 1 TA.  
- Freigabe für eine von zwei Einsteckmöglichkeiten der Kupplung.

### 5.2 Einführung Mikrorohr / Kupplung als Teilnehmeranschlussdose (TA)

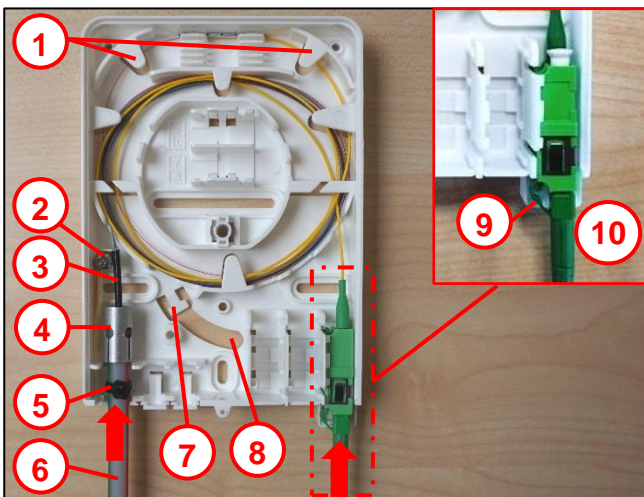


Abb. 6

#### Kupplungspositionen 1 – 6

- Mikrorohr (6) in entsprechender Länge für Elitex-Einzelzugabdichtung (4) ablängen.
- Mikrorohr mit Kabelbinder (5) fixieren.
- Glasfaserkabel (3) in entsprechender Länge abisolieren.
- Kabel-Zugentlastung herstellen:
  - Freigelegtes Aramidgarn auf 100 mm kürzen.
  - Aramidgarn mit beiliegender Kerbschraube an Gehäuse befestigen (2).
  - Überstehendes Aramidgarn vorsichtig abschneiden.
- Kupplung (10) in **unterer** Position einrasten, so dass die Steckverriegelung (9) von außen frei zugänglich ist.
- Alternativ kann das Gf-Kabel von hinten (Unterputzdose) (8) eingeführt und mit Kabelbinder (7) befestigt werden.
- (1) Absetzen der Fasern auf 250 µm ca. 60 mm lang.

### 5.3 Einführung Mikrorohr / Kupplung als Abschlusspunkt (AP)

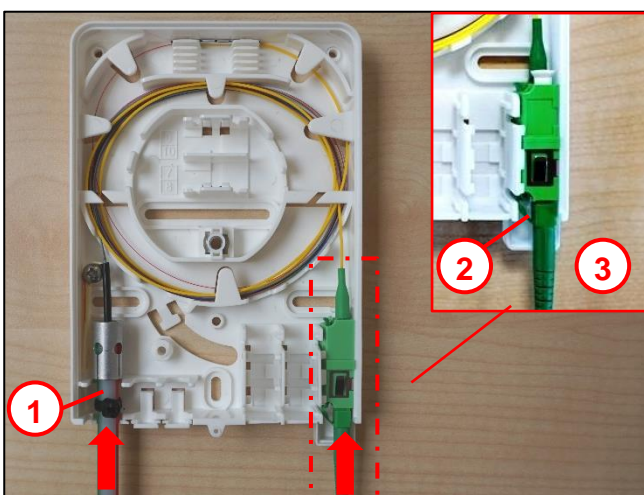
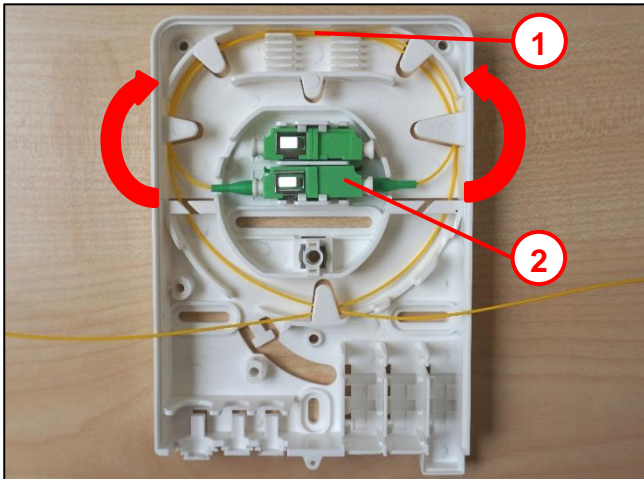


Abb. 7

#### Kupplungspositionen 1 – 10

- Mikrorohr-Einführung (1) siehe Kapitel 5.2.
- Kupplung (3) in **oberer** Position einrasten, so dass die Steckverriegelung (2) innerhalb des Gehäuses liegt.

## 5.4 Einführung Mikrorohr / Kupplung als Umsetzer

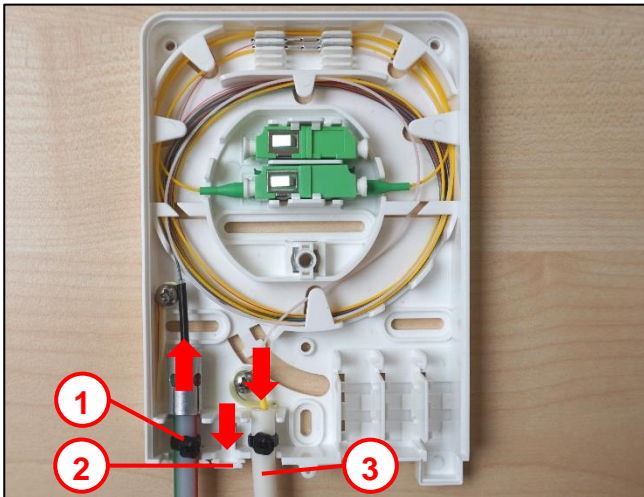


### Kupplungspositionen 7 – 10

- Kupplung (2) in der Mitte des Gehäuses einsetzen.
- Faserverlauf nach oben durch die oberste Crimpspleißablage (1) legen.

**Beachten:** Auf die richtige Lage der Kupplungen achten.

Abb. 8



- Mikrorohr-Einführung (1) wie Kapitel 5.2.
- Fasern verspleißen und über Öffnungen (2) (3) wieder ausführen.

Abb. 9

## 6 Entsorgung / Recycling

Am Ende der Nutzungsdauer muss der Glasfaser-Abschlusspunkt nach den gültigen gesetzlichen Regelungen recycelt und entsorgt werden.

## 7 Kontakt

Langmatz GmbH | Am Gschwend 10 | D - 82467 Garmisch-Partenkirchen

Unsere Hotline: +49 88 21 920 - 137

Telefon: +49 88 21 920 – 0

Email: [info@langmatz.de](mailto:info@langmatz.de) | [www.langmatz.de](http://www.langmatz.de)

79 100 0009 / 000 | Stand 14.07.2021

